

Patruunan Pytingin entisöintiprojekti 2023 - 2025

Verlan kartanomainen Patruunan Pytinki palautettiin Patruunan ajan loistoonsa vuosina 2023–2025 toteutetussa entisöintiprojektissa. Juhannuksen jälkeen 2025 Verlan tehtaan entinen päärakennus avattiin Verlan vierailijoille ravintolana ja Verlan tehdasmuseon asiakaspalveluna.

Verlan tehtaan päärakennus – Patruunan asunto ja tehtaan konttori

Patruunan Pytinki rakennettiin vuonna 1885 Verlan tehtaan johtajan, patruuna Gottlieb Kreidlin, asunnoksi. Hieman myöhemmin, vuonna 1898, rakennusta laajennettiin vielä tornimaisella lisäosalla, jonka alakertaan tuli tehtaan konttori ja yläkertaan vierashuoneet. Tehdas-yhtiön pääosakkaan, konsuli Wilhelm Dippelin veli, arkkitehti Eduard Dippell laati kertaustyyliä edustavan Pytingin suunnitelmat. Hän suunnitteli myös muut Verlan tehdasalueen keskeiset rakennukset.

Patruunan Pytinki toimi alkuperäisessä käyttötarkoituksessaan, tehtaan johtajien asuntona ja konttorina, vuoteen 1964 saakka, jolloin tehdastoiminta Verlassa päättyi. Viimeinen tehtaan isännöitsijä asui Pytingissä vielä jonkin aikaa tämän jälkeenkin.



Patruunan Pytinki kuvattuna ennen vuonna 1898 valmistunutta tornimaista, kosken puoleista laajennusosaa. Rakennuksen kattomuoto muutettiin laajennuksen yhteydessä kuvassa näkyvästä aumakatosta nykyisenlaiseksi.



Patruunan Pytinki ja Verlan tehdas kuvattuna Pytingin tornimaisen laajennusosan valmistumisen jälkeen. Sisäänkäynnin yläpuolella oleva katettu parveke oli aluksi avonainen, mutta muutettiin pian umpinaiseksi.

Kun Kymiyhtiö perusti Verlan tyhjilleen jääneisiin asuntoihin henkilöstölleen lomakylän 1960–70-lukujen vaihteessa, Pytingistä saneerattiin melko kovakätisesti lomakylän ruokala. Rakennus palveli ruokalana aina 2000-luvulle saakka, ja myös Verlan tehdasmuseon asiakkaat saivat nauttia Pytingin ravintolapalveluista. Rakennuksen käyttö lopetettiin vuonna 2007 sen huonokuntoiseen talotekniikkaan liittyvien riskien vuoksi.



Patruunan Pytingissä oli 1970-luvulla ajan hengen mukaiset koulutustilat.

Rakennuksen jäätyä tyhjilleen Kymenlaakson Ammattikorkeakoulun restaurointiopiskelijat tutkivat ja dokumentoivat rakennuksen historiaa, rakennusvaiheita ja rakennuspintoja tehden kohteesta useita opinnäytetöitä ja muita harjoitustöitä. Niiden myötä saatiin arvokasta tietoa rakennuksen vaiheista, tyyleistä ja värimaailmoista eri aikoina. Näitä tietoja hyödynnettiin nyt toteutetun entisöintiprojektin suunnittelussa.



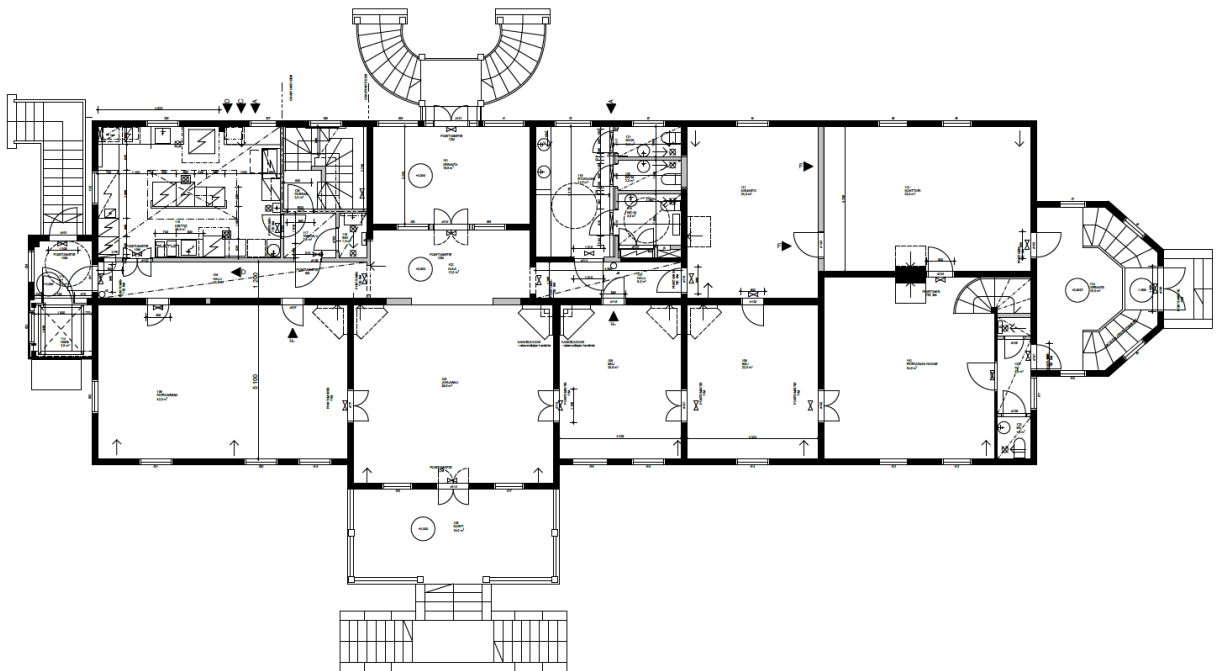
Restaurointiopiskelija Anne-Mari Junnola tutkimassa Patruenessan huoneen kattomaalausta 2012.

Patruunan Pytinki – Verlan maailmanperintökohteen päärakennukseksi

Patruunan Pytinki haluttiin suunnitella toiminnalliseksi osaksi Verlan maailmanperintökohdetta, jotta Verlassa vierailevilla matkailijoilla on mahdollisuus päästä tutustumaan rakennukseen. Rakennuksen pääkerroksen suunniteltiin tilat ravintolalle, jota Verlaan oli jo pitkään kaivattu. Torniosan toisen kerroksen entisen tehtaan vierashuoneet suunniteltiin erikseen varattaviksi tiloiksi, joita voidaan käyttää esimerkiksi yksityistilaisuuksiin, kokouksiin tai muuhun työskentelyyn.

Unescon maailmanperintökohteen ja tehdasmuseon asiakaspalvelu, museokauppa ja lipunmyynti päätettiin sijoittaa tehtaan vanhaan konttoriin. Museokierrokset muutettiin alkamaan konttorin sisäänkäynnin edustalta eli Pytingin kosken puoleisesta päädyistä. Pytingin käyttöönoton myötä Verlan vierailijoiden kävijäkokemus rikastui ja museon opastukseen saatiin uutta sisältöä.

Patruunan Pytingin entisöinti suunniteltiin huolellisesti rakennuksen kulttuurihistoriallinen arvo huomioon ottaen. Pytinki on rakennussuojelulailla suojeltu, ja suojelu kattaa rakennuksen ulkoasun lisäksi myös alkuperäisen huonejaon ja kiinteän sisustuksen. Haastavinta suunnittelussa oli sovittaa yhteen rakennuksen uuteen käyttöön liittyvät toiminnalliset tarpeet, rakennuksen suojeluarvot sekä nykyisten rakennusmääräysten vaatimukset yleisötiloille ja ravintolatoiminnalle. Myös alkuperäinen huonejako oli otettava huomioon.



Patruunan Pytingin 1. kerros on lähes kokonaan yleisön saavutettavissa.

Entisöintiprojektin lähtötilanne

Hirsirunkoinen luonnonkiviperustukselle rakennettu Patruunan Pytinki oli päällisin puolin hyväkuntoinen ja ryhdikäs. Rakennuksen vesikatto oli uusittu vuonna 2012, samoihin aikoihin entisöitiin myös rakennuksen julkisivut. Rakennukseen tehtyjen tutkimusten perusteella tiedettiin, että lattiat oli avattava ja rakennuksen alapohja- ja yläpohjaeristeet oli uusittava. Myös alapohjien lahovaurioista oli saatu viitteitä, ja vaurioita löydettiin entisöintitöiden yhteydessä. Rakennuksen vesiputket, viemärit, ilmanvaihtotekniikka ja sähköasennukset olivat sprinklerijärjestelmää lukuun

ottamatta käyttöikänsä päässä. Rakennuksen seiiniin 1960–70-luvuilla asennetut lastulevyt ja kattojen laskeminen alas oli pääosin purettu jo vuonna 2012 toteutetun sprinklereiden asennuksen tieltä. Sprinklerit asennettiin ennakoivasti siten, että rakennuspinnat voitiin palauttaa entisenlaisiksi.

Entisöintiprojekti

Entisöinti käynnistyi lokakuussa 2023. Ensimmäisinä työvaiheina purettiin ensimmäisen kerroksen lattia, jotta päästiin alapohjiin käsiksi. Vanhat noin 70 mm paksut, irtopontilla varustetut lattialankut irrotettiin ehjinä takaisin asennusta varten. Rakennuksen alapohjan lahovaurioiden laajuus yllätti. Alapohjissa oli lämmöneristeenä käytetty savea, johon säävaihteluiden myötä sitoutunut kosteus oli vähitellen lahottanut lattian alapuoliset puiset rossirakenteet. Tuuletustilasta katsottuna rossilaudoitusta nähtiin ehjältä, mutta ehjää puuta oli vain ohut kerros ja muu osa oli täysin lahonnut. Samasta syystä myös saveen kosketuksessa olleissa hirsiseiniä alaosissa oli paikallisia lahovauriota. Nämä rakennuksen rungon vauriot kunnostettiin restaurointiperiaatteiden mukaisesti. Uudeksi lämmöneristeeksi valittiin saven sijaan puhallettava puukuitueriste.



Pytingissä oli ylä- ja alapohjissa eristeenä ohut sammalkerros ja paksu savikerros. Paksu rossilaudoitusta nähtiin ehjältä, mutta ehjää puuta oli vain ohut kerros ja muu osa oli täysin lahonnut lähes läpi.



Eristeeksi tuli puhallettava puukuitueriste.

Alapohjan ja hirsitöiden lisäksi rakenteellisia töitä oli tehtävä keittiön alla olevissa kellaritiloissa, joihin oli saatava riittävä korkeus keittiön aputiloille. Kellarissa kohdattiin projektin suurin yllätys, kun rakennuksen keittiöpäädyn graniittiperustus ei ulottunutkaan ennako-odotusten mukaisesti kallioon saakka kuten muualla rakennuksessa. Tästä syystä perustuskiviä jouduttiin tukemaan sisäpuolelle tehdyillä anturavaluilla.



Keittiöpäädystä peruskivet eivät ulottuneet kallioon asti, joten kellaritilojen rakentaminen tuli suunniteltua työläämmäksi.

Rakennuksen ensimmäiseen kerrokseen palautettiin alkuperäistä huonejakoa, kun 1960–70-lukujen saneerauksissa poistettuja väliseiniä rakennettiin uudelleen. Lisäksi lasikuistille johtava oviaukko keskitettiin samaan linjaan rakennuksen pääsisäänkäynnin ulko-ovien kanssa. Muutokset pyrittiin sovittamaan alkuperäisen huonejaon sisällä. Ravintolakeittiö rakennettiin vanhan keittiön paikalle, ja yksi pieni sali muutettiin ravintola-asiakkaiden wc-tiloiksi. Rakennuksen ullakolle saatiin nykyaikaiset sosiaali- ja taukotilat keittiöhenkilökunnalle. Ullakolle rakennettiin myös palo-osastoitu vinttikäytävä yläkerran ryhmätyötilojen hätäpoistumistieksi. Näin vältettiin julkisivuihin asennettavat poistumistiet.



Pääsisäänkäynnin ulko-ovet ja sisemmät oven verannalta aulaan keskitettiin samaan linjaan.

Entisöinnissä Pytingin sisätilojen ilme palautettiin pääosin 1800–1900-lukujen vaihteen kertaustyyliin ja osittain 1900-luvun alun tyyliin. Kaikki Pytingin alkuperäiset rakennusosat pyrittiin säilyttämään. Lattialankut, seinäpaneloinnit, kattolistat, kattorosetit, säästyneet vuorilistat, ulko- ja väliovet sekä ikkunat heloineen entisöitiin mahdollisimman perinteisin materiaalein ja käsittelyin.



Paperimassasta valmistetut kattoroseteista käyttökelpoiset kunnostettiin ja asennettiin takaisin paikoilleen.



Pääsisäänkäynnin lasikuistin värilasi-ikkunat entisöitiin paikoillaan, jotta minimoitiin riski lasien rikkoontumiselle.

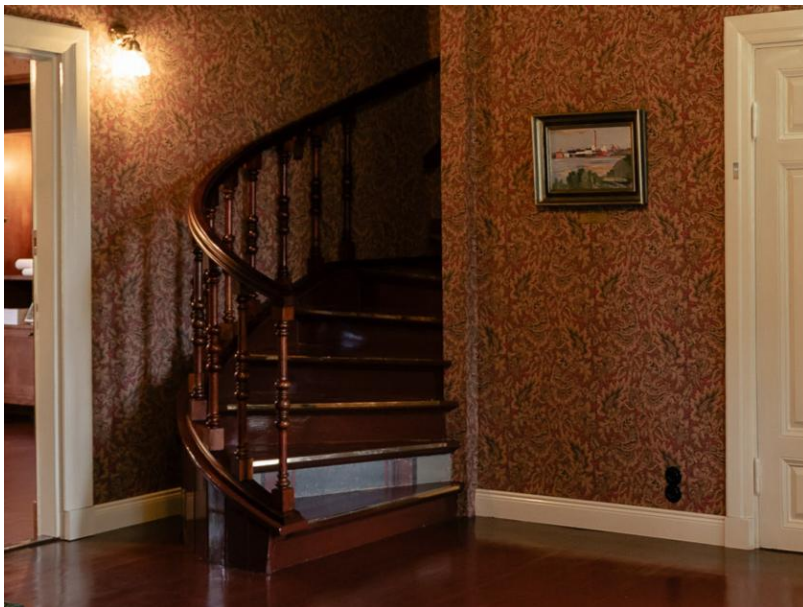
Sisätiloihin valitut pintakäsittelyt väreineen sekä tapetit pohjautuvat opinnäytetöiden selvityksiin. Suunnittelijoilla oli iso työ löytää sopivat rakennus- ja pintakäsittelymateriaalit. Visuaalisen ja tyylihistoriallisen sopivuuden lisäksi myös materiaalien paloturvallisuus ja rakennusfysikaaliset ominaisuudet oli otettava huomioon. Esimerkiksi tapettien valintaan vaikutti se, että vierekkäisten tilojen tapetit piti saada visuaalisesti yhteensopiviksi. Joitakin vanhoja tapettikerroksia ja kattomaalauksia saatiin säästettyä uusien rakennuspintojen alle.



Näkymä Juhlasalista rakennuksen pitkittäisen akselin suuntaan. Pariovista avautuu näkymä seuraaviin saleihin.

Kaikkia tarvittavia materiaaleja tai rakennusosia ei ollut valmiina saatavilla, vaan työmaalla jouduttiin tekemään yksilöllisiä ratkaisuja. Esimerkiksi vanhanmallisten valaisimien kiinnittäminen ei onnistunut suoraan nykystandardin mukaisiin sähkörasioihin. Ratkaisuksi ongelmaan puuseppärestaurioija sorvasi valaisimien ja sähkörasioiden väliin koivuvanerista tukevat rosetit, joihin valaisimet saatiin tukevasti kiinni. Puuseppärestaurioija teki myös talon verhokotelot, sillä vanhanmallisia verhokoteloita ei enää ollut saatavilla.

Iloisia yllätyksiäkin hankkeen aikana tuli vastaan, vaikka rakennus oli tarkasti tutkittu etukäteen. Esimerkiksi patruunan kabinettihuoneesta yläkertaan johtavasta portaikosta löytyi hyvin erikoinen ja näyttävä koristemaalaus. Tästä maalauksesta ja monesta muusta alkuperäisestä rakennuspinnasta jätettiin fragmentit näkyviin, joten vierailijat pääsevät niihin tutustumaan.



Patruunan huoneesta yläkertaan johtavista portaista löytyi hieno koristemaalaus (kuva: Tavaton Media).

Talotekniikkaa vanhaan tyyliin

Varsinaisten entisöintitöiden ohella koko rakennuksen talotekniikka uusittiin tai päivitettiin. Rakennuksen 1930–40-lukujen vaihteen aikainen lämmitysverkosto uusittiin. Lämpöpattereiksi valittiin tyyliin sopivat ripapatterit messinkisin säätöosin. Salitilojen pattereiden pinnat maalattiin paikan päällä sivellintyönä, jotta patterit sulautuvat interiööriin mahdollisimman hyvin. Lämpö Pytingin pattereihin tulee museoalueen pellettilämpölaitokselta.



Vanhanmalliset ripapatterit maalattiin paikan päällä sopiviin sävyihin. Tehtaan vanhan konttorin pattereiden sävy valittiin tammiootrattuun panelointiin sopivaksi.

Rakennuksen sähköasennukset uusittiin kokonaan sähkön syöttökaapelia ja keskuksia myöten. Osaan tiloista vanhat valaisimet kunnostettiin ja osaan taas asennettiin tyyliin sopivat uudet valaisimet. Myös sähkökytkimet ja pistorasiat valittiin perinteisestä mallistosta, etteivät ne erottuisi liikaa ympäristöstään. Pytingin ilmanvaihtojärjestelmä on toteutettu osin painovoimaisena, osin koneellisena. Keittiötiloissa on nykyvaatimusten mukainen ilmanvaihto ja jäähdytys.

Ensimmäisen kerroksen tiloista on tehty mahdollisimman esteettömät. Salitilojen lattioiden korkoerot on suunniteltu mahdollisimman pieniksi. Rakennuksen keittiöpäätyn asennettiin liikuntaesteisille tasonostin, jolla pääsee maanpinnan tasolta rakennuksen pääkerrokseen. Lisäksi yksi wc-tiloista on mitoitettu pyörätuolilla liikkuville soveltuvaksi.



Yksi alakerran huoneista muutettiin ravintolan wc-tiloiksi.

Rakennuksen julkisivuihin ei projektissa tullut suuria muutoksia. Kivijalan sisäänkäyntiä keittiön varastotiloihin suurennettiin, ja tornipäädyn myöhemmin tehty betoniporras vaihdettiin graniittiportaisiin. Keittiöpäädyn kuistirakenteeseen on tehty uusi sisäänkäynti hissiä varten. Entisöinnin viimeisessä vaiheessa rakennuksen puujulkisivut ja saumapeltinen vesikatto maalattiin.



Konttoripäädyn betoniporras korvattiin graniittiportailla.



Vesikattoon ja julkisivuihin tehtiin huoltomaalaukset.

Entisöintiprojekti sujui pääosin suunnitellusti. Kellarikerroksen perustusten tukemistarve oli yllätys, johon ei osattu varautua. Myös poikkeuksellisen kylmät sääolosuhteet vuodenvaihteessa 2023–2024 hankaloittivat työtä. Työmaalla työskenteli keskimäärin 13–15 henkilöä päivittäin noin puolentoista vuoden ajan. Yhteensä työmaalle perehdytettiin satakunta työntekijää, mm. rakentajia, mestareita, timpureita, puuseppiä, rakennus- ja interiöörirestaurioijia, kivimiehiä, peltiseppiä, muurareita, laatoittajia, maalareita, lattianpäällystäjiä, säiliönpurkajia, asbestipurkajia, sprinkleriasentajia, putkiasentajia, ilmanvaihtoasentajia, kylmälaiteasentajia, keittiöasentajia, sähköasentajia, lukkoseppiä sekä automaatioasentajia. Osa tekijöistä oli restauroinnin ammattilaisia, joilla oli entisöinnistä aikaisempaa kokemusta. Monet paikallisista rakennusalan ja talotekniikan ammattilaisista saivat tuntumaa ja kokemusta entisöinnistä. Projektissa ei tullut vastaan sellaista työtä, jolle ei olisi tekijää löytynyt.

Projektin myötä Patruunan Pytinki saatiin entisöitynä arvoiseensa käyttöön ja yleisön saavutettavaksi. Entisöinnin ja talotekniikan päivityksen myötä rakennuksen käyttö on turvallista ja terveellistä. Rakennuksen entisöinnissä ja sen sisutuksen kokoamisessa pyrittiin kokonaisuuteen, joka välittäisi samaa arvokkuutta ja tunnelmaa, jota rakennus on huokunut Verlan tehtaan kukoistuksen aikoihin. Toivotaan, että entisöity Patruunan Pytinki palveluineen luo vierailijoille entistäkin vaikuttavampia vierailukokemuksia vielä pitkälle tulevaisuuteen.



Patruunan Pytinki tarjoaa Verlan vierailijoille patruunan ajan herraskaista tunnelmaa.



Entisöity Patruunan Pytinki palvelee Verlan vierailijoita nyt tehdasmuseon asiakaspalveluna ja ravintolana.

Suunnittelijat:

Arkkitehti / pääsuunnittelija: Teiju Autio, Arkkitehdit TA

Rakennesuunnittelu: HP Insinöörit Oy

LVI- ja Sähkösuunnittelu: Esmitek Oy

Urakoitsijat:

Rakennusurakoitsija: Helsingin Kattopalvelu Oy (Aliurak., Restauraointiosuuskunta Kymen Karmiini)

Talotekniikkaurakoitsija: Kouvolan Putkityö Oy (Aliurak., Kymen Sähkötyö Oy)